

アイブロウシェーバー

品番: **LASH-EYE**
取扱説明書

はじめにお読みください

このたびは弊社の製品をお買い上げいただきましてありがとうございます。ご使用前に必ずこの取扱説明書をお読みになり、内容を十分理解されたうえ、正しくご使用ください。お読みになったあとは、いつでも取り出せる所に大切に保管してください。

安全上のご注意

	警告	この表示を無視して誤った取り扱いをすると、人が死亡または重傷を負う可能性が想定される内容を示しています。
	注意	この表示を無視して誤った取り扱いをすると、人が傷害を負う可能性が想定される内容、および物的損害の発生が想定される内容を示しています。

絵表示について	この「安全上のご注意」は、製品を安全に正しくご使用いただき、お使いになる人やほかの人々への危害や財産への損害を未然に防止するために、いろいろな絵表示をしています。内容をよく理解してから本文をお読みください。					
絵表示の例		注意（警告を含む）を促す内容があることを告げるものです。		禁止の行為であることを告げるものです。		行為を強制したり指示する内容を告げるものです。

一般的な注意事項

	警告	機器を分解しない けが・故障の原因になります。
	分解禁止	お客様自身による修理・改造は しない けが・故障の原因になります。本 製品の点検・修理は販売店また は弊社お客様サポートセンターに ご依頼ください。
	分解禁止	子どもの手の届く所で使用したり 保管したりしない また、子どもだけで使用させない 部品などの誤飲による事故やけ がの原因になります。
	必ず守る	異常・故障時には直ちに使用を 中止する 火災・けがの原因になります。
	必ず守る	使用中や使用後に痛み・不調・ 異常などを感じたときは、直ち に使用を中止し、専門医を受診 する 事故や肌のトラブル、体調不良 の原因になります。

	注意	指や爪などで刃に触れない 故障・破損・けがの原因になり ます。
	禁止	肌に強く押し付けたり、同じ部位 に長時間連続して使用しない 皮膚をキズつける原因になります。
	禁止	次のような場合には使用しない ・肌が弱い方や敏感な方 ・皮膚アレルギーの方 ・吹き出ものなどがある部分 ・肌に傷口や炎症がある方 ・赤くなるほど日焼けをしている 方 ・かゆみや炎症などお肌のトラブ ルで治療中の方 ・最近レーザー治療や美容整形な どを施術された方
	禁止	盾のお手入れ以外の目的で使用 しない 故障・破損・けが・事故などの原 因になります。
	必ず守る	長期間使用しないときは、必ず 電池を取り出して保管する 液漏れ・火災・事故の原因になり ます。

電池について

	警告	電池の液漏れが発生した場合は 手を触れない 失明や炎症のおそれがあります。 皮膚に付着したときは、きれいな 水でよく洗い流してください。 万一目に入ったときは、すぐにきれ いな水で洗い流したあと、直 ちに医師にご相談ください。
	禁止	

	注意	火の中に入れたり、加熱したり しない また、分解しない 破裂や発熱、発火などによるけ がの原因になります。
	禁止	
	必ず守る	電池の極性(⊕, ⊖)に注意し、 表示通りに入れる 極性を間違えると破裂や発火、 液漏れなどによる故障の原因に なります。

	注意	本製品を水に浸けたり、水をか けたりしない 本製品は防水仕様ではありません。 ショート・感電・故障の原因 になります。
	水ぬれ禁止	
	ぬれ手禁止	ぬれた手で使用しない ショート・感電・故障の原因に なります。
	禁止	本体を落としたり、ぶつけたりし ない また、強い衝撃をあてえない 故障や破損の原因になります。
	禁止	他者と共用して使わない 肌トラブルなどの原因になりま す。
	禁止	本製品をまぶたにあてない けがの原因になります。
	必ず守る	持ち運びや保管時は必ずキャッ プを取り付ける 故障・破損・事故などの原因に なります。
	必ず守る	使用前に必ず刃の状態(変形・ 破損・取り付け状態など)を確 認する けがなどの原因になります。

保証書

品名	アイブロウシェーバー	品番	LASH-EYE
お客様	お名前 様		
	ご住所 〒□□□□-□□□□□□		
	お電話		
お買い上げ日	20□□年□□月□□日		
保証期間	お買い上げ日から 本体6ヵ月間		
販売店	店名		
	住所		
	電話		

(輸入発売元) **株式会社アズマ**
〒336-0931 埼玉県さいたま市緑区原山3丁目2番10号

保証規定

本書は、本書記載内容で無料修理をおこなうことをお約束するものです。保証書に記載の「保証期間」中に故障が発生した場合は、本製品と本書をご持参のうえ、お買い上げの販売店に修理をご依頼ください。所定記入欄が空白のままですと、本書は有効になりません。記入のない場合は直ちに買い上げの販売店へお申し出ください。

- お客様にご記入いただいた保証書の内容は、保証期間内のサービス活動および安全点検活動のために利用させていただく場合がございますのでご了承ください。
- 本書は再発行いたしませんので紛失しないよう大切に保管してください。

無料修理規定

- 取扱説明書などの注意書きに従った正常な使用状態で、保証期間内に故障した場合は、弊社が無料修理いたします。
 - ご転居、ご贈答品などでお買い上げの販売店に修理依頼ができない場合には、取扱説明書に記載してあります弊社お客様サポートセンターにご相談ください。
 - 保証期間内でも次のような場合には有料修理となります。
 - 使用上の誤りや不当な修理、改造による故障および損傷。
 - お買い上げ後の落下などによる故障および損傷。
 - 火災、地震、風水害、ガス害、落雷、その他天災地変、公害や異常電圧その他の外部要因による故障および損傷。
 - 一般家庭用以外(例えば業務用の長時間使用)に使用された場合の故障および損傷。
 - 本書のご提示がない場合。
 - 本書にお買い上げ年月日、お客様名、販売店名の記入がない場合、あるいは字句を書き換えられた場合。
 - 譲渡、転売、中古販売、オークションなどにて入手された場合。
4. 本書は日本国内においてのみ有効です。This warranty is valid only in Japan.

※この保証書は本書で明示した期間、条件のもとにおいて無料修理をお約束するものです。したがってこの保証書によってお客様の法律上の権利を制限するものではありません。保証期間経過後の修理などについてご不明な場合は、弊社お客様サポートセンターまたはお買い上げの販売店にお問い合わせください。

- 本製品以外に間接的損害が生じた場合、不具合の原因が本製品であっても補償は致しかねます。

おもな仕様

品名	アイブロウシェーバー
品番	LASH-EYE
電源方式	乾電池式
乾電池の種類	単4形アルカリ乾電池1本(別売)
使用可能時間	週2回(1日約3分間)の使用で約3ヵ月間使用可能
材質	本体:ABS シェービングヘッド:ステンレス鋼(チタンメッキ加工) 内刃:ステンレス鋼
質量	約29g(乾電池含まず)
外形寸法	約19(W)×22(D)×132(H)mm
付属品	お手入れブラシ、取扱説明書/保証書

※外観および仕様は改良のため予告なく変更することがあります。

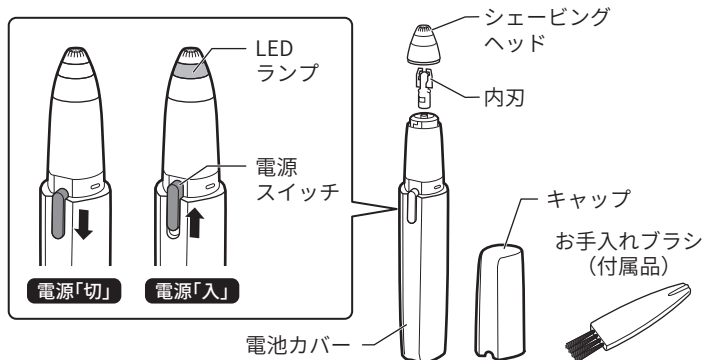
使用上のご注意

- 本製品は防水仕様ではありません。水洗いは絶対にしないでください。
- 本製品をシャワー中に使用しないでください。
- 肌の水分や汗は拭き取り、乾燥した状態で使用してください。
- 本製品の使用および保管は直射日光を避け、室温 15°C～35°C の環境下でおこなってください。低温や高温の環境で使用すると、乾電池の寿命が短くなります。
- キャップの着脱は必ず電源を切ってからおこなってください。
- 本製品は、ご使用のたびにお手入れしてください。
- 本製品をはじめて使用する際は、目立たない部分で試し剃りをしてください。
- ご使用の前に刃の変形や破損がないか、必ず確認してください。

高温に対するご注意

直射日光の当たる所、暖房器具の近くには放置しないでください。高温による変色や故障の原因になります。

各部のなまえ

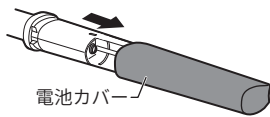


使いかた

乾電池を入れる

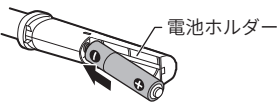
1 キャップを取り外し、電池カバーを真っ直ぐ引き抜く

※電源スイッチやシェービングヘッドに触れないようご注意ください。



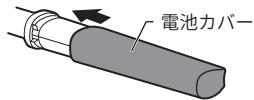
2 電池ホルダーに乾電池を入れる

単4形アルカリ乾電池1本(市販品)を図の向きに入れてください。
※⊕、⊖の極性表示をよくお確かめのうえ、正しく入れてください。



3 電池カバーを取り付ける

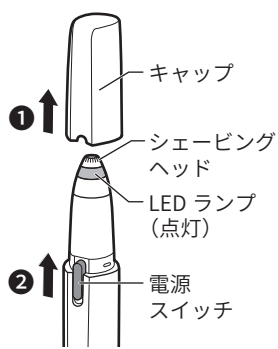
電池カバーの挿入方向を確認してから本体に真っ直ぐ差し込んでください。
※誤って電源スイッチに触れないようご注意ください。



使いかた

1 キャップを取り外し、電源スイッチを上スライドさせて電源を入れる

LEDランプが点灯し、シェービングヘッドの内側にある内刃が回転します。



2 カットしたい部分にシェービングヘッドを優しく押し当てる

軽く当てるように、ゆっくりと動かしてお手入れしてください。
※剃る方向に合わせて持ちやすいように持ちかたを変えてください。
※使用後は必ずキャップを取り付けてください。肌をキズつけたり、刃の寿命を早める原因になります。

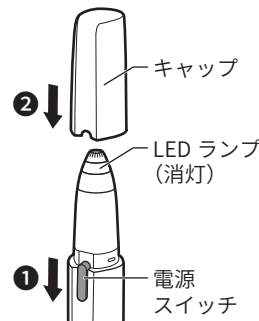


①ご注意

- ・眉のお手入れ以外には使用しないでください。
- ・まつ毛のカットは絶対にしないでください。また、本製品を目に近づけないでください。けがや事故の原因になります。
- ・本製品をはじめて使用する際は、目立たない部分で試し剃りをしてください。
- ・本製品の使用によって炎症やアレルギー症状が見られた場合は、直ちに使用を中止してください。肌のトラブル、体調不良の原因になります。
- ・衛生上、ほかの人と共用しないでください。

3 使用後は電源スイッチを下にスライドさせて電源を切り、キャップを取り付ける

LEDランプが消灯し、内刃の回転が止まります。
※キャップを取り付ける際は、取り付け向きを確認してください。

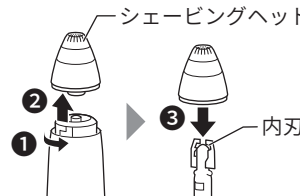


お手入れのしかた

- ※必ず電源を切り、電池を本体から抜いておこなってください。
- ※本製品は防水仕様ではありません。水洗いは絶対にしないでください。感電・故障・サビの原因になります。
- ※シンナー、ベンジンなどの揮発性のものを使用したり、殺虫剤をかけたらないでください。変色・破損の原因になります。
- ※お手入れの際に内刃などで指や手を切らないよう十分ご注意ください。

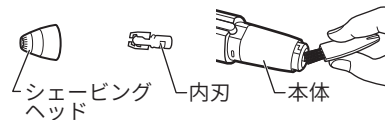
1 内刃を取り外す

シェービングヘッドを図の方向に回して取り外し、内刃を引き抜きます。
※内刃は小さな部品ですので、なくさないようご注意ください。



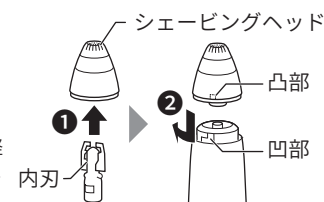
2 付属のお手入れブラシで、すき間に挟まった毛などを取り除く

※本体が汚れた場合は、中性洗剤を薄めた水またはぬるま湯をやわらかい布に含ませ、固くしぼり拭き取ってください。そのあと、乾いたやわらかい布で水分を完全に拭き取ってください。



3 内刃を取り付ける

内刃をシェービングヘッドに軽く押し入れ、シェービングヘッドの凸部と本体の凹部を合わせて差し込み、図の方向に止まるまで回して取り付けます。
※取り付け後はシェービングヘッドを軽く引っ張り、確実に取り付けられたことを確認してください。



困ったときは

使用方法を間違えると、次のような症状が起こり、故障と思われることがあります。修理を依頼される前に、下表で確認してください。それでも症状が改善されない場合はお買い上げの販売店、または弊社お客様サポートセンターまでご相談ください。

症状	考えられる原因	対処方法
電源が入らない	<ul style="list-style-type: none"> ・乾電池が逆方向に入っている。 ・乾電池が切れている。 	<ul style="list-style-type: none"> ・乾電池を正しい向きで入れてください。 ・新しい乾電池に交換してください。
刃が回らない	<ul style="list-style-type: none"> ・シェービングヘッドや内刃・本体のすき間に汚れが詰まっている。 	<ul style="list-style-type: none"> ・ご使用のたびに必ずお手入れしてください。

アフターサービス

- 万一、本体を落としたり、破損した場合は、点検修理を依頼してください。(有料)

保証書	修理を依頼するとき
<p>本製品には保証書が付いています。保証書はお買い上げの販売店で「販売店名・お買い上げ日」などの記入をご確認のうえ、内容をよくお読みいただいたあと、大切に保管してください。保証期間はご購入日より6ヵ月間です。</p>	<p>保証期間中は 製品に保証書を添えてお買い上げの販売店にご持参ください。保証書の記載内容に従って無料修理いたします。</p> <p>保証期間が過ぎているときは 弊社お客様サポートセンターまたはお買い上げの販売店にお問い合わせください。</p>

アフターサービスについてご不明な場合
アフターサービスについてご不明な場合には、弊社お客様サポートセンターまたはお買い上げの販売店にお問い合わせください。

- お問い合わせの際は「製品名」・「品番」・「症状」をご確認のうえ、お伝えください。

製品名	アイブ로우シェーバー	品番	LASH-EYE
-----	------------	----	----------

製品に関するお問い合わせは	
株式会社アズマ お客様サポートセンター	フリーダイヤル 0120-00-8984
受付時間	午前 10 時～午後 5 時 (土・日・祝祭日および弊社指定休業日を除く)

- ・本書に記載された内容の一部または全部を弊社に無断で転載・改変・複写・複製することを禁じます。
- ・改良のため、製品の仕様や外観、および本書の内容を予告なく変更することがあります。